

UCHWAŁA NR

RADY MIEJSKIEJ W STALOWEJ WOLI

z dnia 8 października 2020 r.

w sprawie wyznaczenia aglomeracji Stalowa Wola

Na podstawie art. 18 ust. 2 pkt 15 ustawy z dnia 8 marca 1990 r. o samorządzie gminnym (t.j. Dz. U. z 2020 r. poz. 713 z późn. zm.) oraz na podstawie art. 87 ust. 1 i ust. 4 w związku z art. 565 ust. 2 ustawy z dnia 20 lipca 2017 r. Prawo Wodne (t.j. Dz. U. z 2020 r. poz. 310 z późn. zm.) po uzgodnieniu z Dyrektorem Zarządu Zlewni w Stalowej Woli Państwowego Gospodarstwa Wodnego Wody Polskie, uchwała się co następuje:

§ 1.

1. Wyznacza się aglomerację Stalowa Wola o równoważnej liczbie mieszkańców 61 277 z oczyszczalnią ścieków w Stalowej Woli.

2. W skład aglomeracji wchodzi Miasto Stalowa Wola.

§ 2.

Część opisowa aglomeracji stanowi załącznik nr 1 do uchwały.

§ 3.

Obszar i granice aglomeracji, oznaczone są na mapie stanowiącej załącznik nr 2 do uchwały.

§ 4.

Niniejsza Uchwała była poprzedzona Uchwałą Nr XLV/939/14 Sejmiku Województwa Podkarpackiego z dnia 22 kwietnia 2014 r. w sprawie likwidacji dotychczasowej aglomeracji Stalowa Wola oraz wyznaczenia nowej aglomeracji Stalowa Wola (Dziennik Urzędowy Województwa Podkarpackiego z dnia 6 maja 2014 r. poz. 1457), która traci moc z dniem wejścia w życie niniejszej Uchwały zgodnie z art. 565 ust. 2 ustawy z dnia 20 lipca 2017 r. – Prawo wodne (t.j. Dz. U. z 2020 r. poz. 310 z późn. zm.).

§ 5.

Wykonanie uchwały powierza się Prezydentowi Miasta Stalowa Wola

§ 6.

Uchwała wchodzi w życie po upływie 14 dni od ogłoszenia w Dzienniku Urzędowym Województwa Podkarpackiego.

CZEŚĆ OPISOWA AGLOMERACJI „STALOWA WOLA” PLPK007

1. Podstawa wyznaczenia obszaru i granic aglomeracji.

Lp.	Wyszczególnienie dokumentu	Tak	Nie
1	Uchwała Nr XXVI/420/08 Rady Miejskiej w Stalowej Woli z dnia 16 maja 2008 r., w sprawie uchwalenia miejscowego planu zagospodarowania przestrzennego osiedla „Podchoinie” w Stalowej Woli (ze zmianami)	X*	
2	Uchwała Nr LXXVII/1226/10 Rady Miejskiej w Stalowej Woli z dnia 10 listopada 2010 r., w sprawie uchwalenia miejscowego planu zagospodarowania przestrzennego obszaru mieszkaniowo – usługowego Osiedla „Hutnik” w Stalowej Woli (ze zmianami)	X	
3	Uchwała Nr LXIX/983/14 Rady Miejskiej w Stalowej Woli z dnia 29 września 2014 r., w sprawie uchwalenia miejscowego planu zagospodarowania przestrzennego obszaru usługowego położonego pomiędzy terenami PKP a ul. Gen. L. Okulickiego i ul. Popiełuszki” w Stalowej Woli (ze zmianami)	X	
4	Uchwała Nr VIII/90/15 Rady Miejskiej w Stalowej Woli z dnia 30 kwietnia 2015 r., w sprawie uchwalenia miejscowego planu zagospodarowania przestrzennego osiedla Sochy w Stalowej Woli (ze zmianami)	X	
5	Uchwała Nr LVIII/845/06 Rady Miejskiej w Stalowej Woli z dnia 28 lipca 2006 r., w sprawie uchwalenia miejscowego planu zagospodarowania przestrzennego osiedla Charzewice II w Stalowej Woli (ze zmianami)	X	
6	Uchwała Nr L/867/09 Rady Miejskiej w Stalowej Woli z dnia 25 września 2009 r., w sprawie uchwalenia miejscowego planu zagospodarowania przestrzennego obszaru przemysłowo – usługowego w rejonie Miejskiej Oczyszczalni Ścieków w Stalowej Woli	X	
7	Uchwała Nr XXX/526/08 Rady Miejskiej w Stalowej Woli z dnia 19 września 2008 r., w sprawie uchwalenia miejscowego planu zagospodarowania przestrzennego osiedla Piaski I w Stalowej Woli	X	
8	Uchwała Nr XVIII/252/07 Rady Miejskiej w Stalowej Woli z dnia 23 listopada 2007 r., w sprawie uchwalenia miejscowego planu zagospodarowania przestrzennego obszaru położonego pomiędzy ul. Ofiar Katynia a ul. Kwiatkowskiego w Stalowej Woli – etap I (ze zmianami)	X	
9	Uchwała Nr XIX/2274/07 Rady Miejskiej w Stalowej Woli z dnia 14 grudnia 2007 r., w sprawie uchwalenia miejscowego planu zagospodarowania przestrzennego obszaru położonego pomiędzy ul. Ofiar Katynia a ul. Kwiatkowskiego w Stalowej Woli – etap II (ze zmianami)	X	

10	Uchwała Nr XV/199/07 Rady Miejskiej w Stalowej Woli z dnia 28 września 2007 r., w sprawie uchwalenia miejscowego planu zagospodarowania przestrzennego osiedla Rozwadów w Stalowej Woli (ze zmianami)	X	
11	Uchwała Nr XI/148/07 Rady Miejskiej w Stalowej Woli z dnia 29 czerwca 2007 r., w sprawie uchwalenia miejscowego planu zagospodarowania przestrzennego obszaru osiedla Swoły w Stalowej Woli	X	
12	Uchwała Nr VII/73/07 Rady Miejskiej w Stalowej Woli z dnia 30 marca 2007 r., w sprawie uchwalenia miejscowego planu zagospodarowania przestrzennego obszaru położonego pomiędzy osiedlem Śródmieście a Elektrownią w Stalowej Woli (ze zmianami)	X	
13	Uchwała Nr VII/72/07 Rady Miejskiej w Stalowej Woli z dnia 30 marca 2007 r., w sprawie uchwalenia miejscowego planu zagospodarowania przestrzennego osiedla Śródmieście w Stalowej Woli (ze zmianami)	X	
14	Uchwała Nr VIII/71/07 Rady Miejskiej w Stalowej Woli z dnia 30 marca 2007 r., w sprawie uchwalenia miejscowego planu zagospodarowania przestrzennego osiedla „Nad Bełkiem” w Stalowej Woli (ze zmianami)	X	
15	Uchwała Nr LVIII/846/06 Rady Miejskiej w Stalowej Woli z dnia 28 lipca 2006 r., w sprawie miejscowego planu zagospodarowania przestrzennego obszaru położonego przy skrzyżowaniu ulic Kwiatkowskiego i Orzeszkowej w Stalowej Woli (ze zmianami)	X	
16	Uchwała Nr LV/792/06 Rady Miejskiej w Stalowej Woli z dnia 29 maja 2006 r., w sprawie uchwalenia miejscowego planu zagospodarowania przestrzennego obszaru przemysłowo – usługowego w rejonie ulic Przemysłowej i Niezłomnych w Stalowej Woli (ze zmianami)	X	
17	Uchwała Nr L/705/06 Rady Miejskiej w Stalowej Woli z dnia 27 stycznia 2006 r., w sprawie miejscowego planu zagospodarowania przestrzennego osiedla „Dolina” w Stalowej Woli (ze zmianami)	X	
18	Uchwała Nr XLVIII/682/05 Rady Miejskiej w Stalowej Woli z dnia 14 grudnia 2005 r., w sprawie uchwalenia miejscowego planu zagospodarowania przestrzennego rewitalizacji obszaru istniejącego osiedla Fabrycznego w Stalowej Woli (ze zmianami)	X	
19	Uchwała Nr XXXIV/484/05 Rady Miejskiej w Stalowej Woli z dnia 21 stycznia 2005 r., w sprawie uchwalenia miejscowego planu zagospodarowania przestrzennego obejmującego obszar położony w rejonie ulic KEN, Niezłomnych i Przemysłowej w Stalowej Woli (ze zmianami)	X	
20	Uchwała Nr XXIX/413/04 Rady Miejskiej w Stalowej Woli z dnia 30 września 2004 r., w sprawie miejscowego planu zagospodarowania przestrzennego obszaru usług ogólnomiejskich w rejonie ul. Granicznej w Stalowej Woli	X	
21	Uchwała Nr XXIV/342/04 Rady Miejskiej w Stalowej Woli z dnia 28 maja 2004 r., w sprawie uchwalenia miejscowego planu zagospodarowania przestrzennego obszaru zabudowy mieszkaniowo – usługowej osiedla Poręby II w Stalowej Woli (ze zmianami)	X	
22	Uchwała Nr XXXIV/663/01 Rady Miejskiej w Stalowej Woli z dnia 7 grudnia 2001 r., w sprawie uchwalenia miejscowego planu	X	

	zagospodarowania przestrzennego osiedla „KARNATY” w Stalowej Woli		
23	Uchwała Nr XXXIV/664/01 Rady Miejskiej w Stalowej Woli z dnia 7 grudnia 2001 r., w sprawie uchwalenia miejscowego planu zagospodarowania przestrzennego obszaru usług produkcyjno – rzemieślniczych przy ul. Energetyków w rejonie Elektrowni Stalowa Wola – etap I	X	
24	Uchwała Nr XXXVIII/737/02 Rady Miejskiej w Stalowej Woli z dnia 26 kwietnia 2002 r., w sprawie uchwalenia miejscowego planu zagospodarowania przestrzennego osiedla „POSANIE” w Stalowej Woli (ze zmianami)	X	
25	Uchwała Nr XXI/337/00 Rady Miejskiej w Stalowej Woli z dnia 4 sierpnia 2000 r., w sprawie uchwalenia miejscowego planu zagospodarowania przestrzennego obszaru mieszkaniowo – usługowego położonego u zbiegu ulic Narutowicza, Wyszyńskiego, Mickiewicza i Staszica w Stalowej Woli	X	
26	Uchwała Nr XIV/228/99 Rady Miejskiej w Stalowej Woli z dnia 17 grudnia 1999 r., w sprawie uchwalenia miejscowego planu zagospodarowania przestrzennego osiedla „CHARZEWICE” w Stalowej Woli (ze zmianami)	X	
27	Uchwała Nr VI/62/99 Rady Miejskiej w Stalowej Woli z dnia 26 lutego 1999 r., w sprawie miejscowego planu zagospodarowania przestrzennego osiedla „Piaski II” w Stalowej Woli	X	
28	Uchwała Nr VIII/104/99 Rady Miejskiej w Stalowej Woli z dnia 29 kwietnia 1999 r., w sprawie miejscowego planu zagospodarowania przestrzennego osiedla Zasanie w Stalowej Woli (ze zmianami)	X	
29	Uchwała Nr XXIV/341/04 Rady Miejskiej w Stalowej Woli z dnia 28 maja 2004 r., w sprawie uchwalenia miejscowego planu zagospodarowania przestrzennego obszaru usług produkcyjno – rzemieślniczych przy ul. Energetyków w rejonie Elektrowni Stalowa Wola – etap II	X	
30	Uchwała Nr XXXIV/483/05 Rady Miejskiej w Stalowej Woli z dnia 21 stycznia 2005 r., w sprawie zmiany studium uwarunkowań i kierunków zagospodarowania przestrzennego Gminy Stalowa Wola	X	
31	Uchwała Nr LIV/714/17 Rady Miejskiej w Stalowej Woli z dnia 14 lipca 2017 r., w sprawie uchwalenia zmiany studium uwarunkowań i kierunków zagospodarowania przestrzennego Gminy Stalowa Wola	X	
32	Wieloletni plan rozwoju i modernizacji urządzeń wodociągowych i urządzeń kanalizacyjnych, o których mowa w art. 21 ust.1 ustawy z dnia 7 czerwca 2001 r. o zbiorowym zaopatrzeniu w wodę i zbiorowym odprowadzeniu ścieków		
33	Decyzje o warunkach zabudowy i zagospodarowania terenu	X	
34	Pozwolenia na budowę w zakresie gospodarki wodnej	X	
35	Zgłoszenia budowy, budowli oraz obiektów liniowych w zakresie gospodarki wodnej	X	
36	Programy funkcjonalno-użytkowe	X	

2. Informacja o sieci kanalizacyjnej.

a) Długość i rodzaj istniejącej sieci kanalizacyjnej.

Lp.	Kanalizacja istniejąca	Długość [km]
	a	b
1	Sanitarna grawitacyjna	128,8
2	Sanitarna tłoczna	10,1
Razem		138,9

b) Długość i rodzaj **planowanej** do budowy sieci kanalizacyjnej.

0 km

3. Informacja o liczbie mieszkańców w aglomeracji.

a) Liczba stałych mieszkańców aglomeracji.*

57 402

b) Liczba stałych mieszkańców aglomeracji korzystających z istniejącej sieci kanalizacyjnej.

57 402

c) Liczba stałych mieszkańców aglomeracji planowanych do podłączenia do nowo wybudowanej sieci kanalizacyjnej.

0

d) Liczba osób czasowo przebywających w aglomeracji.*

1 322

e) Liczba osób czasowo przebywających w aglomeracji korzystających z sieci kanalizacyjnej.

1 332

f) Liczba osób czasowo przebywających w aglomeracji planowanych do podłączenia do nowo wybudowanej sieci kanalizacyjnej.

0

4. Obliczenie wskaźnika koncentracji.*

0 osób/km sieci

Nie planuje się do budowy sieci kanalizacyjnej

5. Informacja o przemyśle występującym w aglomeracji.

a) Liczba RLM przemysłu w aglomeracji.

2 177

b) Liczba RLM przemysłu obsługiwana przez istniejącą sieć kanalizacyjną.

2 177

- c) Liczba RLM przemysłu planowana do podłączenia do nowo wybudowanej sieci kanalizacyjnej wraz ze wskazaniem nazw zakładów przemysłowych planowanych do podłączenia do sieci kanalizacyjnej.

0

6. Informacja o oczyszczalniach ścieków w aglomeracji.

- a) Informacja o istniejących oczyszczalniach ścieków.

Id oczyszczalni: PLPK0070

Adres: ul. Działkowa 1, 37-450 Stalowa Wola nr działki: 1643/61 obr. 3

Współrzędne:

Szerokość (N) 22.0683

Długość (E) 50.5857

Oczyszczalnia biologiczno – mechaniczna

Odbiornik: rzeka San

Pozwolenie wodnoprawne wydane przez Dyrektor Zarządu Zlewni w Stalowej Woli

Numer decyzji: RZ.ZUZ.4.421.78.2018.EL, Data wydania: 17 lipca 2018 r. Termin ważności do: 17 lipca 2022 r.

Odbiornik ścieków oczyszczonych zgodnie z pozwoleniem wodnoprawnym	
Nazwa rzeki: San	Kilometraż miejsca odprowadzania ścieków: 26+440 (brzeg lewy)
Współrzędne geograficzne miejsca wprowadzania ścieków do odbiornika (wylotu)	Szerokość (N) 22.0739 Długość (E) 50.5865

Nie planuje się rozbudowy bądź modernizacji oczyszczalni ścieków.

- b) Informacja o planowanych do budowy oczyszczalniach ścieków.

0

- c) Czy sieć kanalizacyjna zakończona jest końcowym punktem zrzutu. W przypadku odpowiedzi twierdzącej należy wskazać do której aglomeracji ścieki te będą odprowadzane, wraz z określeniem obciążenia tej oczyszczalni ścieków

Nie

7. System gospodarki ściekowej w aglomeracji.

- a) Średnia dobową ilość ścieków komunalnych powstających na terenie aglomeracji oraz skład jakościowy tych ścieków.

6 603 m³/dobę,

Wartości wskaźników zanieczyszczeń ścieków surowych		
Wskaźnik	Wartość (średnioroczna z pomiarów)	Uwagi
BZT ₅ [mgO ₂ /l]	624,0	
ChZT _{Cr} [mgO ₂ /l]	1 269,0	
Zawiesina ogólna [mg/l]	539,0	
Azot ogólny [mgN/l]	94,0	
Fosfor ogólny [mgP/l]	11,0	

Wartość wskaźników lub % redukcji zanieczyszczeń ścieków oczyszczonych		
Wskaźnik	Wartość (średnioroczna z pomiarów)	Uwagi
BZT ₅ [mgO ₂ /l]	8,0	
ChZT _{Cr} [mgO ₂ /l]	49,0	
Zawiesina ogólna [mg/l]	10,0	
Azot ogólny [mgN/l]	12,0	Redukcja biogenów N - 87%
Fosfor ogólny [mgP/l]	1,0	Redukcja biogenów P - 91%

Oczyszczalnia spełnia kryteria Rozporządzenia Ministra Gospodarki Morskiej i Żeglugi Śródlądowej z dnia 12 lipca 2019 r. W sprawie substancji szczególnie szkodliwych dla środowiska wodnego oraz warunków, jakie należy spełnić przy wprowadzaniu do wód lub do ziemi ścieków, a także przy odprowadzaniu wód opadowych lub roztopowych do wód lub do urządzeń wodnych.

b) Przepustowość istniejącej oczyszczalni ścieków w m³/d.

17 500 m³/dobę

c) Wydajność istniejącej oczyszczalni ścieków wyrażona w RLM

88 240 RLM

d) Ilość i skład jakościowy ścieków przemysłowych odprowadzanych przez zakłady do systemu kanalizacji zbiorczej.

Do zbiorowego systemu kanalizacyjnego w aglomeracji są odprowadzane ścieki przemysłowe w ilości 584 m³/d;

Ilość ścieków przemysłowych, wartości wskaźnika zanieczyszczeń oraz ładunki zanieczyszczeń odprowadzanych do kanalizacji

Wskaźnik	Wartość wskaźnika zanieczyszczeń [mg/dm ³]	Ładunek zanieczyszczeń odprowadzanych w ciągu doby [g/d]
BZT ₅ [mgO ₂ /l]	223,76	130 633,42
ChZT _{Cr} [mgO ₂ /l]	375,38	219 149,61
Zawiesina ogólna [mg/l]	16,27	9 497,59
Azot ogólny [mgN/l]	12,05	7 033,83
Fosfor ogólny [mgP/l]	1,12	655,39

e) Ilość ścieków powstających na terenie aglomeracji nieobjętych systemem kanalizacji zbiorczej, gdzie zastosowano systemy indywidualne albo planuje się zastosowanie systemów indywidualnych lub innych rozwiązań zapewniających taki sam poziom ochrony środowiska jak w przypadku systemów kanalizacji zbiorczej (zbiorniki bezodpływowe, przydomowe oczyszczalnie ścieków).

f) Rodzaj istniejącej oczyszczalni ścieków (rodzaj oczyszczalni należy również wskazać w przypadku planowanej do budowy oczyszczalni ścieków).*

PUB2 – oczyszczalnia biologiczna z podwyższonym usuwaniem związków azotu (N), fosforu (P) spełniająca standardy odprowadzanych ścieków dla aglomeracji < 100 000 RLM
--

8. Uzasadnienie określonej RLM aglomeracji.

Lp.	Wyszczególnienie	RLM
1	Liczba mieszkańców stałych korzystających z sieci kanalizacyjnej	57 402
2	Liczba osób czasowo przebywających w aglomeracji korzystających z istniejącej sieci kanalizacyjnej	1 322
3	Równoważna liczba mieszkańców (RLM) wynikająca z dobowego ładunku ścieków odprowadzanych przez zakłady przemysłowe korzystające z istniejącej sieci kanalizacyjnej	2 177
4	Liczba mieszkańców nie objęta systemem kanalizacji sanitarnej – ścieki gromadzone w szczelnych zbiornikach (szambach), a dowożone są taborem asenizacyjnym	0
5	Liczba mieszkańców planowana do podłączenia (związana z rozbudową sieci) kanalizacyjnej	0
6	Liczba mieszkańców korzystających z indywidualnego systemu oczyszczania ścieków komunalnych (przydomowe oczyszczalnie ścieków)	0
7	Równoważna liczba mieszkańców (RLM) wynikająca z dobowego ładunku ścieków planowanych do odprowadzenia przez zakłady przemysłowe, które korzystać będą z istniejącej sieci kanalizacyjnej	0
8	Liczba mieszkańców oraz osób czasowo przebywających na terenie aglomeracji, korzystających z indywidualnego systemu oczyszczania ścieków komunalnych (przydomowe oczyszczalnie ścieków)	0
9	Liczba osób czasowo przebywających w aglomeracji nie objęta systemem kanalizacji sanitarnej – ścieki gromadzone w szczelnych zbiornikach (szambach), a dowożone są taborem asenizacyjnym	0
10	Równoważna liczba mieszkańców (RLM) wynikająca z dobowego ładunku ścieków planowanych do odprowadzenia przez zakłady przemysłowe, aglomeracji nie objęta systemem kanalizacji sanitarnej – ścieki gromadzone w szczelnych zbiornikach (szambach), a dowożone są taborem asenizacyjnym	0
Suma		60 901

9. Informacja o strefach ochronnych ujęć wody, zawierająca oznaczenie aktów prawa miejscowego lub o decyzjach ustanawiających te strefy oraz zakazy, nakazy i ograniczenia obowiązujące na tych terenach.

I.

Rozporządzeniem Nr 20/2012 Dyrektora Regionalnego Zarządu Gospodarki Wodnej w Krakowie z dnia 20 grudnia 2012 r. w sprawie ustanowienia strefy ochronnej ujęcia wody podziemnej dla miasta Stalowa Wola - „Krzyżowe Drogi” (Dz. U. Województwa Podkarpackiego z 2012 r. poz. 3334) ustanowiono strefę ochronną ujęcia wód podziemnych dla miasta Stalowa Wola – „Krzyżowe drogi”.

Strefę ochronną podzielono na: teren ochrony bezpośredniej i teren ochrony pośredniej.

Na terenie ochrony bezpośredniej zabrania się użytkowania gruntów do celów niezwiązanych z eksploatacją ujęcia wody. Ponadto należy odprowadzić wody opadowe w sposób uniemożliwiający przedostanie się ich do urządzeń służących do poboru wody, zagospodarować teren zielenią, ograniczyć do niezbędnych potrzeb przebywanie osób niezatrudnionych przy obsłudze urządzeń służących do pobory wody. Teren ochrony bezpośredniej musi być trwale ogrodzony oraz oznakowany tablicami zawierającymi informacje o ujęciu wody i zakazie wstępu osób nieuprawnionych.

Teren ochrony pośredniej obejmuje powierzchnię 8,99 km², na terenie tym zabrania się:

- wprowadzania ścieków do ziemi, z wyjątkiem wód opadowych oraz roztopowych spełniających wymagania określone w odrębnych przepisach,
- lokalizowania przydomowych oczyszczalni ścieków,
- rolniczego wykorzystywania ścieków,
- lokalizowania budownictwa mieszkalnego, użyteczności publicznej, usługowego, handlowego, przemysłowego i turystycznego bez przyłączenia obiektu do kanalizacji zbiorczej lub w przypadku barku takiej kanalizacji, bez wyposażenia w szczelny zbiornik bezodpływowy nieczystości płynnych,
- nawożenia gnojówką lub gnojowicą,
- stosowania środków ochrony roślin, z wyjątkiem środków dopuszczonych do stosowania w strefach ochronnych ujęć wód, określonych w rejestrze środków ochrony roślin prowadzonym na podstawie odrębnych przepisów,
- lokalizowania ferm chowu i hodowli zwierząt,
- lokalizacji składowisk odpadów komunalnych, niebezpiecznych, innych niż niebezpieczne i obojętne oraz obojętnych,
- przechowywania lub składowania materiałów promieniotwórczych,
- stosowania komunalnych osadów ściekowych:
 - a) do upraw roślin lub płodów rolnych,
 - b) do rekultywacji terenów, w tym gruntów na cele rolne,
 - c) do dostosowania gruntów do określonych potrzeb,
- lokalizowania nowych przedsięwzięć mogących znacząco oddziaływać na środowisko określonych w odrębnych przepisach, z wyjątkiem tych, dla których przeprowadzona ocena oddziaływania na środowisko wykazała brak negatywnego oddziaływania na wody podziemne,
- lokalizowania magazynów lub rurociągów do transportu substancji szczególnie szkodliwych dla środowiska wodnego, a także substancji priorytetowych określonych w odrębnych przepisach, z wyjątkiem:
 - a) trwałych syntetycznych substancji,
 - b) olejów mineralnych i węglowodorów ropopochodnych,
 - c) rurociągów lub urządzeń kanalizacyjnych prowadzących ścieki przemysłowe,
- lokalizowania nowych cmentarzy oraz rozbudowy istniejących poza zakres ustalony w obowiązujących miejscowych planach zagospodarowania przestrzennego,
- grzebania zwłok zwierząt,
- budowy dróg krajowych, wojewódzkich oraz powiatowych klasy G bez ujmowania wód opadowych oraz roztopowych w systemy kanalizacji deszczowej zamkniętej lub otwartej w postaci szczelnych rowów oraz bez urządzeń zapewniających oczyszczenie do poziomu wymaganego odrębnymi przepisami,

- urządzania parkingów powyżej 20 stanowisk bez ujmowania wód opadowych oraz roztopowych w systemy kanalizacji deszczowej zamkniętej lub otwartej w postaci szczelnych rowów oraz bez urządzeń zapewniających oczyszczenie do poziomu wymaganego odrębnymi przepisami,
- lokalizacji nowych ujęć wód podziemnych z wyjątkiem:
 - a) studni zastępczych lub rezerwowych istniejących studni,
 - b) ujęć wykorzystywanych do zwykłego korzystania z wód,
- wydobywania kopalin.

Ponadto na obszarze 1,54 km² terenu ochrony pośredniej zakazuje się zmiany lasu na użytek rolny lub wylesiania mającego na celu zmianę sposobu użytkowania terenu.

II.

Rozporządzeniem Nr 22/2012 Dyrektora Regionalnego Zarządu Gospodarki Wodnej w Krakowie z dnia 21 grudnia 2012 r. w sprawie ustanowienia strefy ochronnej ujęcia wody podziemnej dla miasta Stalowa Wola - „Stare Ujęcie” (Dz. U. Województwa Podkarpackiego z 2012 r. poz. 3336) ustanowiono strefę ochronną ujęcia wód podziemnych dla miasta Stalowa Wola – „Stare Ujęcie”.

Zmienione ono zostało Rozporządzeniem Regionalnego Dyrektora Zarządu Gospodarki Wodnej w Krakowie z dnia 20 kwietnia 2017 r. zmieniające rozporządzenie w sprawie ustanowienia strefy ochronną ujęcia wód podziemnych dla miasta Stalowa Wola – „Stare Ujęcie” (Dz. U. Województwa Podkarpackiego z 2017 r. poz. 1680).

. Strefę ochronną podzielono na: teren ochrony bezpośredniej i teren ochrony pośredniej.

Na terenie ochrony bezpośredniej zabrania się użytkowania gruntów do celów niezwiązanych z eksploatacją ujęcia wody. Ponadto należy odprowadzić wody opadowe w sposób uniemożliwiający przedostanie się ich do urządzeń służących do poboru wody, zagospodarować teren zielenią, odprowadzić poza granice terenu ochrony bezpośredniej ścieki z urządzeń sanitarnych, przeznaczonych do użytku osób zatrudnionych przy obsłudze urządzeń do poboru wody, ograniczyć do niezbędnych potrzeb przebywanie osób niezatrudnionych przy obsłudze urządzeń służących do poboru wody. Teren ochrony bezpośredniej musi być trwale ogrodzony oraz oznakowany tablicami zawierającymi informacje o ujęciu wody i zakazie wstępu osób nieuprawnionych.

Teren ochrony pośredniej obejmuje powierzchnię 2,65 km², na terenie tym zabrania się:

- wprowadzania ścieków do ziemi, z wyjątkiem wód opadowych oraz roztopowych spełniających wymagania określone w odrębnych przepisach,
- lokalizowania przydomowych oczyszczalni ścieków,
- rolniczego wykorzystywania ścieków,
- lokalizowania budownictwa mieszkalnego, użyteczności publicznej, usługowego, handlowego, przemysłowego i turystycznego bez przyłączenia obiektu do kanalizacji zbiorczej lub w przypadku barku takiej kanalizacji, bez wyposażenia w szczelny zbiornik bezodpływowy nieczystości płynnych,
- nawożenia gnojówką lub gnojowicą,
- lokalizowania ferm chowu i hodowli zwierząt,
- lokalizacji składowisk odpadów komunalnych, niebezpiecznych, innych niż niebezpieczne i obojętne oraz obojętnych,
- przechowywania lub składowania materiałów promieniotwórczych,
- stosowania komunalnych osadów ściekowych:
 - a) do upraw roślin lub płodów rolnych,
 - b) do rekultywacji terenów, w tym gruntów na cele rolne,
 - c) do dostosowania gruntów do określonych potrzeb,
- lokalizowania nowych przedsięwzięć mogących znacząco oddziaływać na środowisko określonych w odrębnych przepisach, z wyjątkiem tych, dla których przeprowadzona ocena oddziaływania na środowisko wykazała brak negatywnego oddziaływania na wody podziemne,
- lokalizowania magazynów substancji szczególnie szkodliwych dla środowiska wodnego, substancji priorytetowych określonych w odrębnych przepisach, a także rurociągów do ich transportu z wyjątkiem:
 - a) trwałych syntetycznych substancji,
 - b) olejów mineralnych i węglowodorów ropopochodnych,
 - c) rurociągów lub urządzeń kanalizacyjnych prowadzących ścieki przemysłowe,

- lokalizowania cmentarzy,
- grzebania zwłok zwierząt,
- budowy dróg krajowych, wojewódzkich oraz powiatowych klasy G bez ujmowania wód opadowych oraz roztopowych w systemy kanalizacji deszczowej zamkniętej lub otwartej w postaci szczelnych rowów oraz bez urządzeń zapewniających oczyszczenie do poziomu wymaganego odrębnymi przepisami,
- urządzenia parkingów powyżej 20 stanowisk bez ujmowania wód opadowych oraz roztopowych w systemy kanalizacji deszczowej zamkniętej lub otwartej w postaci szczelnych rowów oraz bez urządzeń zapewniających oczyszczenie do poziomu wymaganego odrębnymi przepisami,
- lokalizacji nowych ujęć wód podziemnych z wyjątkiem:
 - a) studni zastępczych lub rezerwowych istniejących studni,
 - b) ujęć wykorzystywanych do zwykłego korzystania z wód,
- wydobywania kopalin.

10. Informacja o obszarach ochronnych zbiorników wód śródlądowych zawierająca oznaczenie aktów prawa miejscowego ustanawiających te obszary oraz zakazy, nakazy i ograniczenia obowiązujące na tych obszarach.

W granicach aglomeracji Stalowa Wola nie ma obszarów ochronnych zbiorników wód śródlądowych

11. Informacja o formach ochrony przyrody, o których mowa w art. 6 ustawy z dnia 16 kwietnia 2004 r. o ochronie przyrody, zawierająca nazwę formy ochrony przyrody oraz tytuł i miejsce ogłoszenia aktu prawnego tworzącego, ustanawiającego albo wyznaczającego formę ochrony przyrody, oraz informacja o obszarach mających znaczenie dla Wspólnoty znajdujących się na liście, o której mowa w art. 27 ust. 1 tej ustawy.

Na obszarze aglomeracji Stalowa Wola nie ma obszarów mających szczególne znaczenie dla Wspólnoty znajdujących się na liście, o której mowa w art. 27 ust 1 ustawy o ochronie przyrody, a jedynymi formami ochrony przyrody, o których mowa w art. 6 tej ustawy są pomniki przyrody. Pomniki te nie stanowią wielkoobszarowych form ochrony przyrody.

12. Badanie spełnienia przez aglomerację warunków Dyrektywy ściekowej 91/271/EWG.

a. Warunek I (art. 3 Dyrektywy) **procent skanalizowania w aglomeracji.***

100 %

b. Warunek II (art. 10 Dyrektywy) **wydajność oczyszczalni w aglomeracji (wyrażona w RLM).***

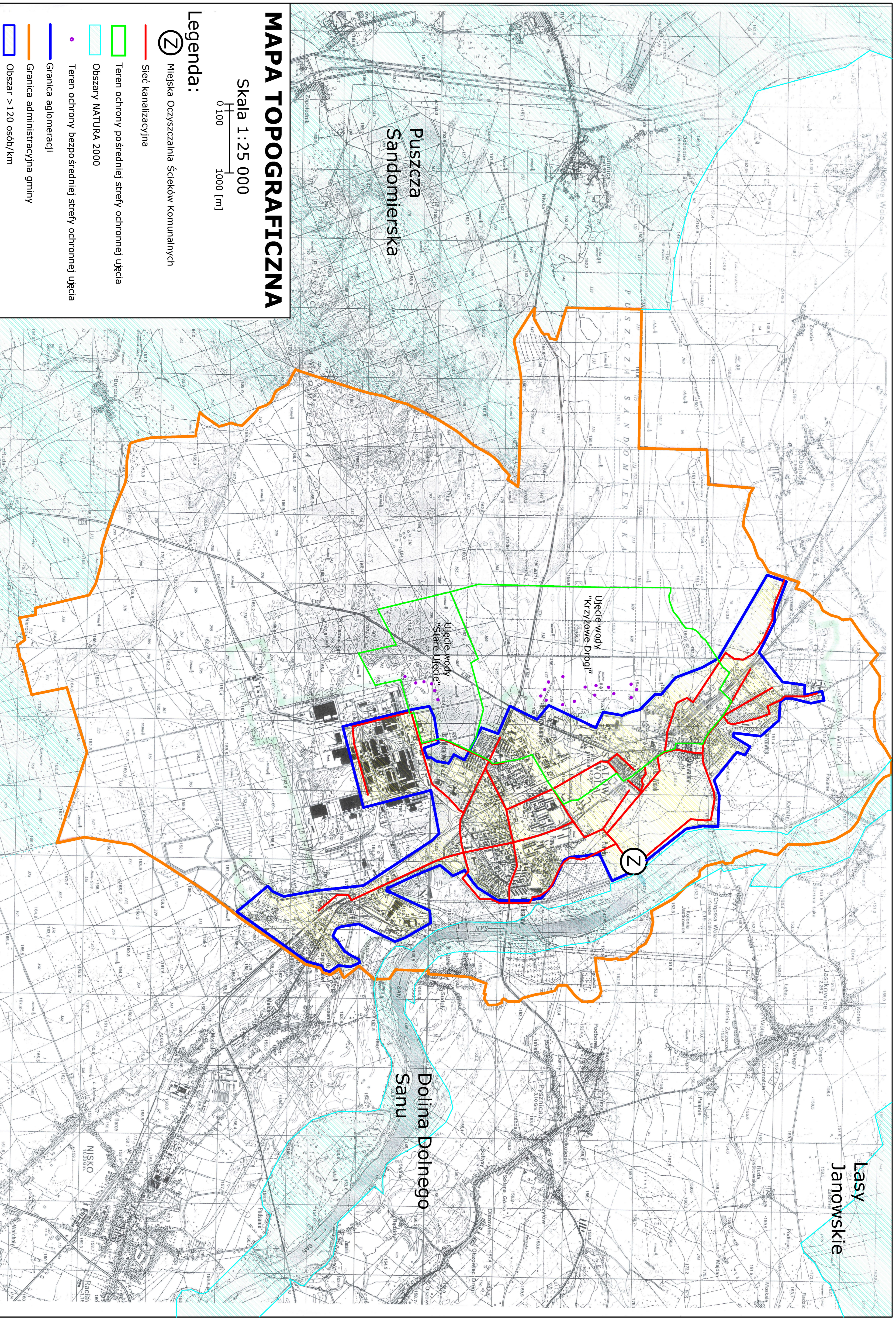
88 240 RLM

c. Warunek III (art. 4 i art. 5 Dyrektywy) **standardy oczyszczania ścieków.***

Standardy oczyszczania ścieków zgodne z rozporządzeniem Ministra Gospodarki Morskiej i Żeglugi Śródlądowej z dnia 12 lipca 2019 r w sprawie substancji szczególnie szkodliwych dla środowiska wodnego oraz warunków, jakie należy spełnić przy wprowadzaniu do wód lub do ziemi ścieków, a także przy odprowadzaniu wód opadowych lub roztopowych do wód lub do urządzeń wodnych, spełniające również standardy odprowadzanych ścieków dla aglomeracji < 100 000 RLM

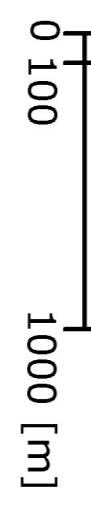
13 Informacje o części graficznej

Lp.	Wyszczególnienie	Tak	Nie	Nie dotyczy
1	Granice obszaru objętego systemem kanalizacji zbiorczej gminy na mapie w skali 1 : 10 000, a w przypadku jej braku – w skali 1 : 25 000	X*		
2	Istniejące i planowane do budowy oczyszczalnie ścieków lub końcowe punkty zrzutu ścieków komunalnych, do których są odprowadzane ścieki komunalne z obszaru aglomeracji			X
3	Granice administracyjne gminy zgodnie z danymi z państwowego rejestru granic i powierzchni jednostek podziałów terytorialnych kraju	X		
4	Granice stref ochrony ujęć wód obejmujących tereny ochrony bezpośredniej i tereny ochrony pośredniej zgodnie z informacjami z systemu gospodarowania wodami	X		
5	Granice obszarów ochronnych zbiorników wód śródlądowych zgodnie z informacjami z systemu gospodarowania wodami			X
6	Granice form ochrony przyrody, o których mowa w art. 6 ustawy z dnia 16 kwietnia 2004 r., o ochronie przyrody, lub obszarów mających znaczenie dla Wspólnoty znajdujących się na liście, o której mowa w art. 27 ust. 1 tej ustawy, zgodnie z informacjami z centralnego rejestru form ochrony przyrody			X
7	Skala projektu aglomeracji w formie liczbowej i liniowej	X		


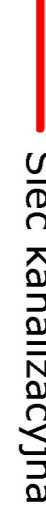
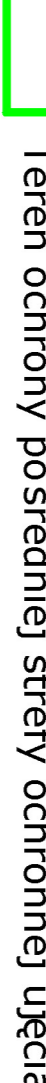
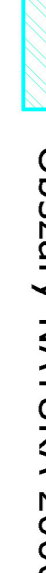
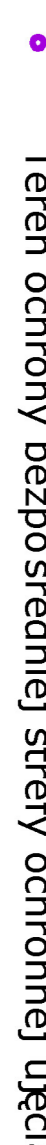
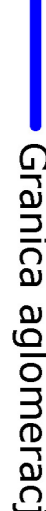
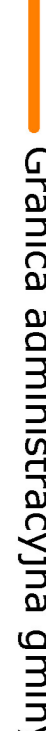
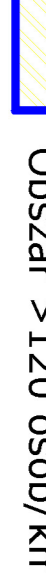


MAPA TOPOGRAFICZNA

Skala 1:25 000



Legenda:

-  Miejscowa Oczyszczalnia Ścieków Komunalnych
-  Sieć kanalizacyjna
-  Teren ochrony pośredniej strefy ochronnej ujęcia
-  Obszary NATURA 2000
-  Teren ochrony bezpośredniej strefy ochronnej ujęcia
-  Granica aglomeracji
-  Granica administracyjna gminy
-  Obszar > 120 osób/km

UZASADNIENIE

Aglomerację „Stalowa Wola” tworzy się zgodnie z art. 18 ust. 2 pkt 15 ustawy z dnia 8 marca 1990 r. o samorządzie gminnym (t.j. Dz. U. z 2020 r. poz. 713 z późn. zm.) oraz na podstawie art. 87 ust.1 i ust. 4. ustawy z dnia 20 lipca 2017 r. Prawo wodne (t.j. Dz. U. z 2020 r. poz. 310 z późn. zm.)

Zgodnie z art. 565 ust. 2 ustawy z dnia 20 lipca 2017 r. Prawo wodne (t.j. Dz. U. z 2020 r. poz. 310 z późn. zm.) traci moc Uchwała Nr XLV/939/14 Sejmiku Województwa Podkarpackiego z dnia 22 kwietnia 2014 r. w sprawie likwidacji dotychczasowej aglomeracji Stalowa Wola oraz wyznaczenia nowej aglomeracji Stalowa Wola.

Rada Miasta Stalowa Wola wyznacza Aglomerację „Stalowa Wola” zgodnie z rozporządzeniem Ministra Gospodarki Morskiej i Żeglugi śródlądowej z dnia 27 lipca 2018 r. w sprawie sposobu wyznaczania obszarów i granic aglomeracji (Dz. U. poz. 1586).

Aglomerację ustanawia się na podstawie przeglądu aglomeracji dokonanego przez Prezydenta Miasta Stalowa Wola, zgodnie z art. 92 ustawy Prawo Wodne.

Zgodnie z art. 87 ust. 4 ustawy Prawo Wodne wyznaczenie aglomeracji przez Prezydenta Miasta Stalowa Wola następuje po uzgodnieniu z Wodami Polskimi.

Postanowieniem znak: RZ.ZZŚ.4.417.4.2020.AT z dnia 29 września 2020 roku Dyrektor Zarządu zlewni w Stalowej Woli Państwowe Gospodarstwo Wodne Wody Polskie uzgodnił w/w projekt Uchwały. Na postanowienie nie wniesiono zażalenia.