

**UCHWAŁA NR .....**  
**RADY MIEJSKIEJ W STALOWEJ WOLI**  
**z dnia .....**

**w sprawie przystąpienia do sporządzenia III zmiany miejscowego planu zagospodarowania przestrzennego osiedla Rozwadów w Stalowej Woli**

Na podstawie art. 18 ust. 2 pkt 15 ustawy z dnia 8 marca 1990 roku o samorządzie gminnym (Dz. U. z 2020 r. poz.713 z późn. zm.) oraz art. 14 ust. 1 i 2, art. 27 ustawy z dnia 27 marca 2003 r. o planowaniu i zagospodarowaniu przestrzennym (Dz. U. z 2020 r. poz. 293 z późn. zm.)

**uchwała się, co następuje:**

**§1**

Przystępuje się do sporządzenia III zmiany miejscowego planu zagospodarowania przestrzennego osiedla Rozwadów w Stalowej Woli uchwalonego uchwałą Nr XV/199/07 Rady Miejskiej w Stalowej Woli z dnia 28 września 2007 r. (Dz. Urz. Woj. Podkarpackiego z 2007 r. Nr 94, poz. 2085) z późn. zm., zwanej dalej zmianą planu.

**§2**

Granice obszarów objętych zmianą planu określono linią ciągłą koloru czarnego na załącznikach graficznych nr 1 i 2 do niniejszej uchwały, stanowiących integralną część uchwały.

**§3**

Wykonanie uchwały powierza się Prezydentowi Miasta Stalowej Woli.

**§4**

Uchwała wchodzi w życie z dniem podjęcia.

## UZASADNIENIE

**do uchwały Nr ..... Rady Miejskiej w Stalowej Woli z dnia .....  
w sprawie przystąpienia do sporządzenia III miejscowego planu zagospodarowania  
przestrzennego osiedla Rozwadów w Stalowej Woli.**

Ustawa z dnia 27 marca 2003 r. o planowaniu i zagospodarowaniu przestrzennym w art. 14 ust. 1 stanowi, że rada miejska podejmuje uchwałę o przystąpieniu do sporządzenia miejscowego planu zagospodarowania przestrzennego. Zgodnie z treścią art. 14 ust. 2 granice obszaru objętego projektem planu określa załącznik graficzny do uchwały.

Przystąpienie do sporządzenia zmiany planu poprzedziły czynności określone w art.14 ust. 5 wyżej cytowanej ustawy tj. wykonanie analizy dotyczącej zasadności przystąpienia do sporządzenia planu i stopnia zgodności przewidywanych rozwiązań z ustaleniami studium, przygotowanie materiałów geodezyjnych oraz ustalenie zakresu prac planistycznych.

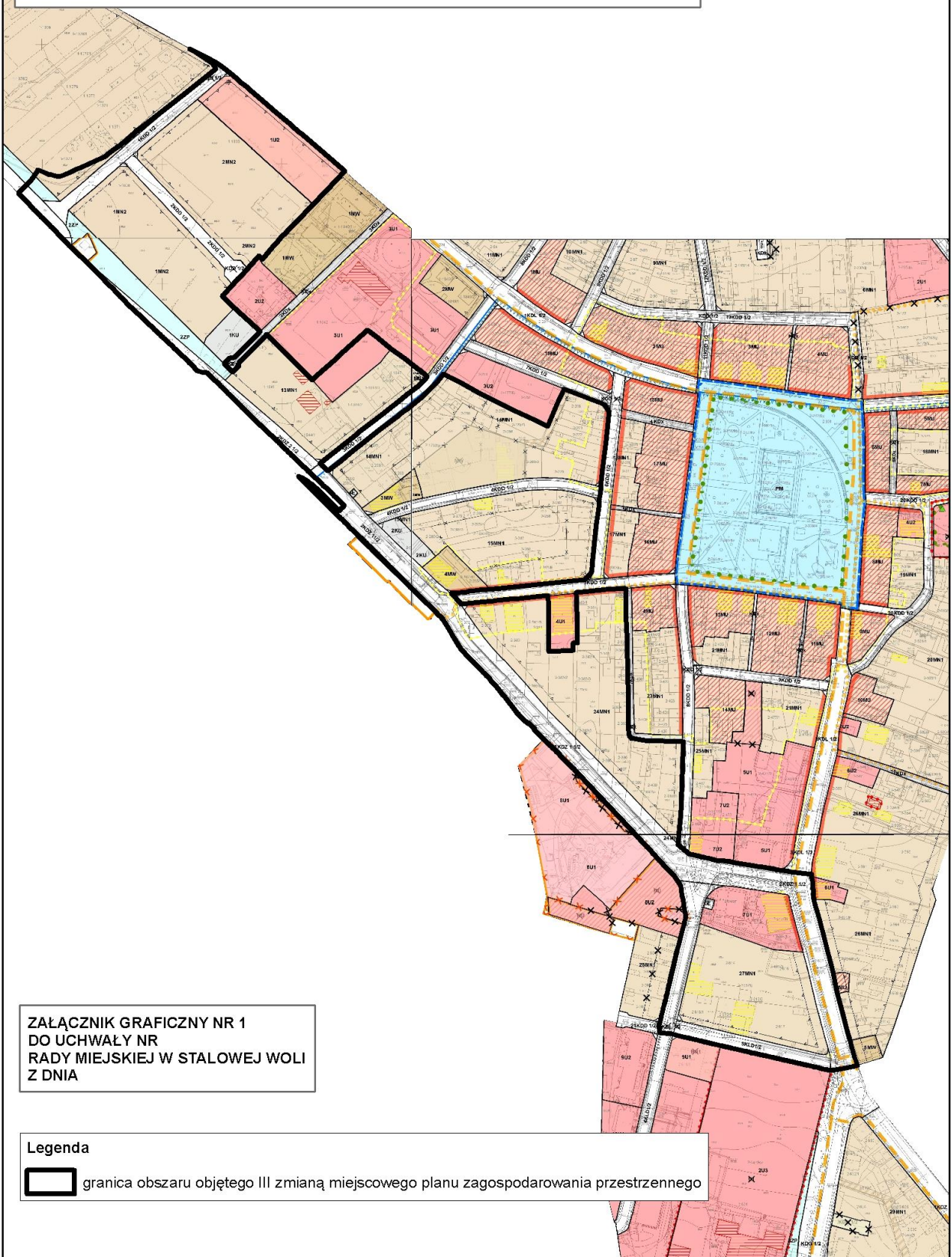
Na obszarze wskazanym do sporządzenia zmiany planu miejscowego obowiązuje miejscowy plan zagospodarowania przestrzennego osiedla Rozwadów w Stalowej Woli został uchwalony Uchwałą Nr XV/199/07 Rady Miejskiej w Stalowej Woli z dnia 28 września 2007 r. (Dz. Urz. Woj. Podkarpackiego z 2007 r. Nr 94, poz. 2085) z późn. zm.

Przesłanką przystąpienia do sporządzenia kolejnej zmiany planu jest dostosowanie ustaleń planu do nowych regulacji prawnych w zakresie planowania przestrzennego, istniejącego i planowanego zagospodarowania (przebudowy ul. Dąbrowskiego).

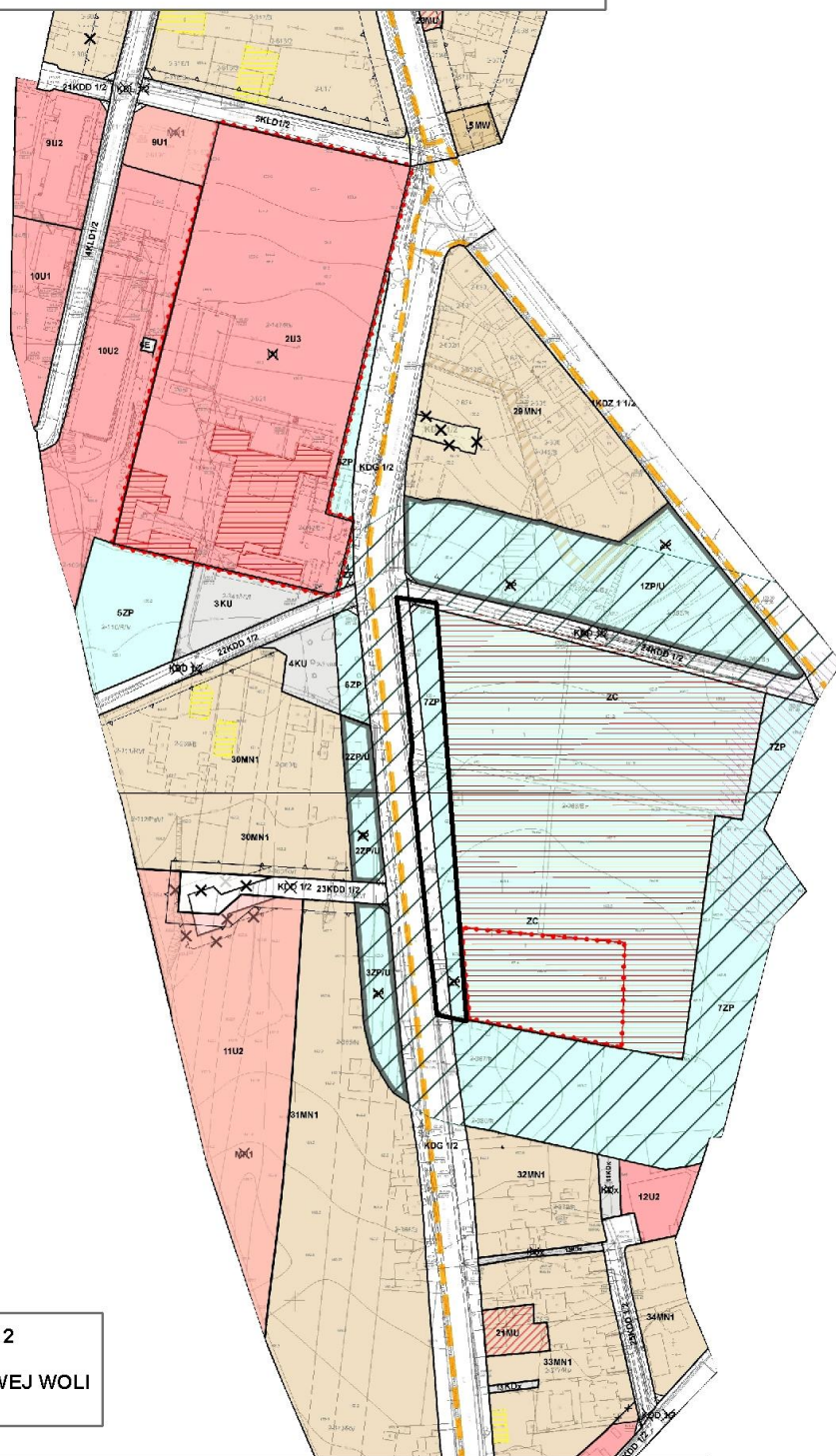
Sporządzenie zmiany planu miejscowego podyktowane jest także wnioskami właścicieli nieruchomości o zmianę przeznaczenia pod funkcję usługową przy zbiegu ulic Jagiellońskiego i Dąbrowskiego, części działki przy ul. Klasztornej pod zabudowę usługowo - handlową, obszaru oznaczonego symbolem KU pod zabudowę usługową z dopuszczeniem zabudowy mieszkaniowej jednorodzinnej.

Podstawowym i dominującym przeznaczeniem obszaru objętego zmianą planu miejscowego w studium są m.in. tereny: zamknięte, urządzeń komunikacji, zabudowy mieszkaniowej wielorodzinnej i jednorodzinnej, zabudowy usługowej, zieleni. Istniejące zagospodarowanie oraz planowane funkcje naruszają kierunki rozwoju i polityki przestrzennej gminy określone w Studium uwarunkowań i kierunków zagospodarowania przestrzennego miasta Stalowa Wola, w związku, z czym wymagana jest jego zmiana.

FRAGMENT RYSUNKU MIEJSCOWEGO PLANU ZAGOSPODAROWANIA PRZESTRZENNEGO  
OSIEDLA ROZWADÓW W STALOWEJ WOLI z późn. zm.  
SKALA 1:4 000



FRAGMENT RYSUNKU MIEJSCOWEGO PLANU ZAGOSPODAROWANIA PRZESTRZENNEGO  
OSIEDLA ROZWADÓW W STAŁOWEJ WOLI z późn. zm.  
SKALA 1:3 000



ZAŁĄCZNIK GRAFICZNY NR 2  
DO UCHWAŁY NR  
RADY MIEJSKIEJ W STAŁOWEJ WOLI  
Z DNIA

Legenda  
[Thick black rectangle symbol] granica obszaru objętego III zmianą miejscowego planu zagospodarowania przestrzennego