

**UCHWAŁA NR
RADY MIEJSKIEJ W STALOWEJ WOLI
z dnia**

w sprawie przystąpienia do sporządzenia miejscowego planu zagospodarowania przestrzennego „Strategiczny Park Inwestycyjny Euro – Park Stalowa Wola”

Na podstawie art. 18 ust. 2 pkt 15 ustawy z dnia 8 marca 1990 roku o samorządzie gminnym (t. j. Dz. U. z 2022 r. poz. 559) oraz art. 14 ust. 1 i 2 ustawy z dnia 27 marca 2003 r. o planowaniu i zagospodarowaniu przestrzennym (t. j. Dz. U. z 2022 r. poz. 503)

uchwała się, co następuje:

§1

Przystępuje się do sporządzenia miejscowego planu zagospodarowania przestrzennego „Strategiczny Park Inwestycyjny Euro – Park Stalowa Wola”, zwanego dalej planem.

§2

Granice obszarów objętych planem określono linią ciągłą koloru czarnego na załącznikach graficznych nr 1 i 2 do niniejszej uchwały, stanowiących integralną część uchwały.

§3

Wykonanie uchwały powierza się Prezydentowi Miasta Stalowej Woli.

§4

Uchwała wchodzi w życie z dniem podjęcia.

UZASADNIENIE

do uchwały Nr Rady Miejskiej w Stalowej Woli z dnia
w sprawie przystąpienia do sporządzenia miejscowego planu zagospodarowania przestrzennego
„Strategiczny Park Inwestycyjny Euro-Park Stalowa Wola”.

Ustawa z dnia 27 marca 2003 r. o planowaniu i zagospodarowaniu przestrzennym w art. 14 ust. 1 stanowi, że rada miejska podejmuje uchwałę o przystąpieniu do sporządzenia miejscowego planu zagospodarowania przestrzennego. Zgodnie z treścią art. 14 ust. 2 granice obszaru objętego projektem planu określają załączniki graficzne do uchwały.

Art. 3 ust. 1 ustawy o planowaniu i zagospodarowaniu przestrzennym stanowi, że kształtowanie i prowadzenie polityki przestrzennej na terenie gminy, w tym uchwalanie miejscowych planów zagospodarowania przestrzennego, należy do zadań własnych gminy.

Jednym z instrumentów, wpływających pozytywnie na ład przestrzenny, jest miejscowy plan zagospodarowania przestrzennego, który kształtuje przestrzeń, tworząc harmonijną całość przestrzenną przy uwzględnieniu uporządkowanych relacji i uwarunkowań funkcjonalnych, społeczno - gospodarczych, środowiskowych, kulturowych oraz kompozycyjno – estetycznych, zgodnie z zasadami zrównoważonego rozwoju.

Przystąpienie do sporządzenia planu poprzedziły czynności określone w art. 14 ust. 5 wyżej cytowanej ustawy tj. wykonanie analizy dotyczącej zasadności przystąpienia do sporządzenia planu i stopnia zgodności przewidywanych rozwiązań z ustaleniami studium, przygotowanie materiałów geodezyjnych oraz ustalenie zakresu prac planistycznych.

Przedmiotowy plan obejmuje w większości nieruchomości wymienione w ustawie z dnia 23 lipca 2021 r. o szczególnych rozwiązaniach związanych ze specjalnym przeznaczeniem gruntów leśnych (Dz. U. z 2021 r. poz. 1623). Tereny te stanowią użytek Ls położne w obrębie 0006-Hsw, w południowej i południowo-zachodniej części miasta, stanowiące własność Skarbu Państwa- Państwowe Gospodarstwo Leśne Lasy Państwowe Nadleśnictwo Rozwadów, Skarbu Państwa w zarządzie Lasów Państwowych Nadleśnictwa Rozwadów. Ponadto w obszarze objętym planem znajdują się grunty Gminy Stalowa Wola, Huty Stalowa Wola S. A. oraz Huty Stalowa Wola – Wodociągi Spółki z o.o.

Art. 17 pkt. 6 lit. c ustawy o planowaniu i zagospodarowaniu przestrzennym stanowi, że prezydent miasta uzyskuje zgodę na zmianę przeznaczenia gruntów leśnych na cele nieleśne, w procedurze sporządzania miejscowego planu zagospodarowania przestrzennego.

Przesłanką przystąpienia do sporządzenia przedmiotowego planu jest wyznaczenie nowych terenów inwestycyjnych na nieruchomościach ujętych w wyżej cytowanej ustawie, które będą stanowić rezerwę przestrzenną dla rozwoju miasta w zakresie zabudowy produkcyjno – usługowej.

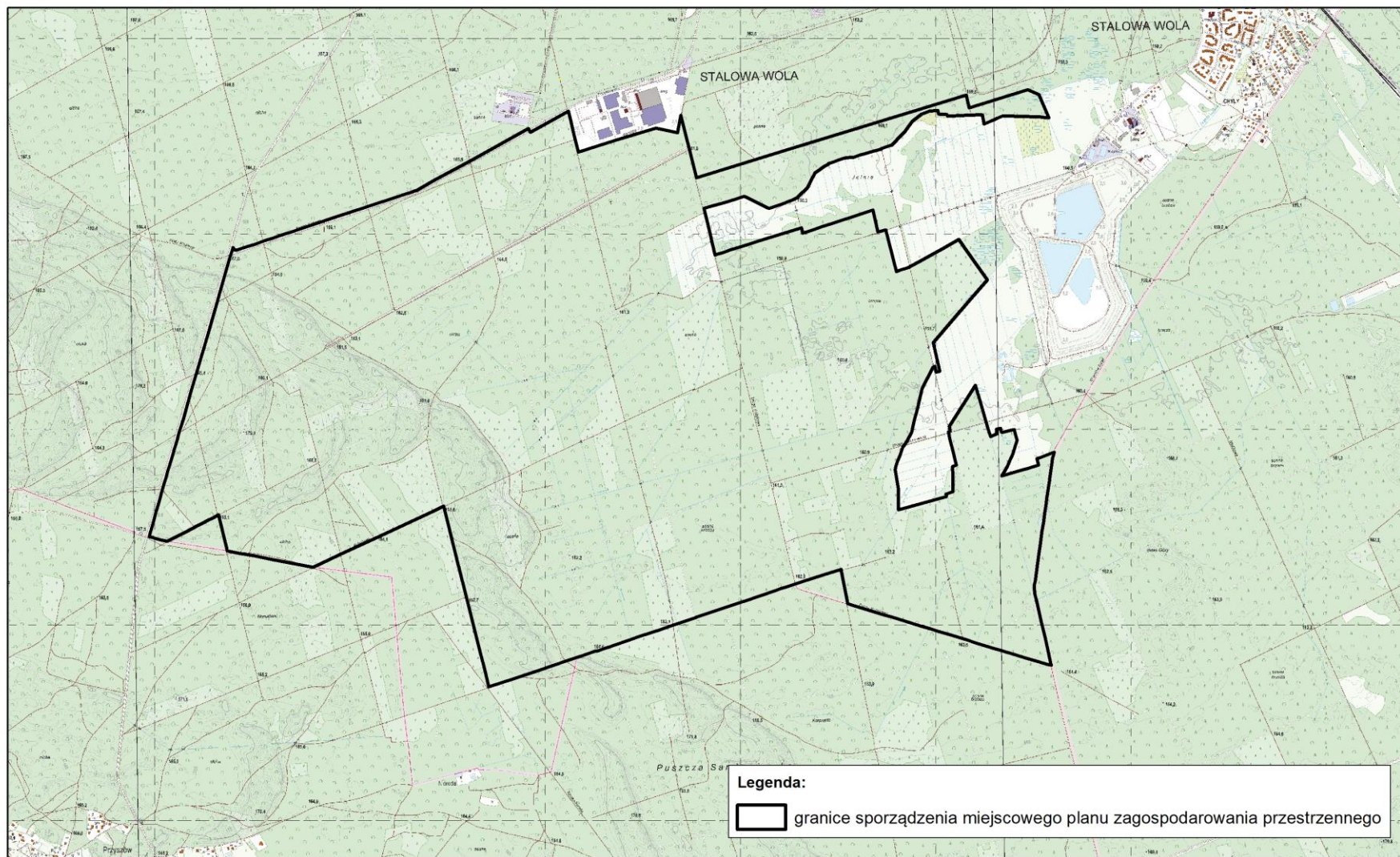
Tereny objęte planem miejscowym położone są w rejonie istniejących zakładów przemysłowych oraz graniczą z terenami produkcyjno-usługowymi wskazanymi w obowiązujących i procedowanych dokumentach planistycznych. Obszary te będą tworzyć z nimi uporządkowaną całość i spójną przestrzeń strefy gospodarczej. Rozszerzenie zasięgu obszaru funkcji produkcyjnej spowoduje zwiększenie możliwości aktywizacji gospodarczej miasta oraz przyczyni się do tworzenia nowych miejsc pracy.

Przewidywane rozwiązania będą naruszać ustalenia Studium uwarunkowań i kierunków zagospodarowania przestrzennego Gminy Stalowa Wola, w związku z czym wymagane jest podjęcie uchwały w sprawie przystąpienia do sporządzenia zmiany Studium.

FRAGMENT MAPY TOPOGRAFICZNEJ

SKALA 1:25 000

ZAŁĄCZNIK GRAFICZNY NR 1
DO UCHWAŁY NR
RADY MIEJSKIEJ W STALOWEJ WOLI
Z DNIA



FRAGMENT MAPY TOPOGRAFICZNEJ

SKALA 1:15 000

ZAŁACZNIK GRAFICZNY NR 2
DO UCHWAŁY NR
RADY MIEJSKIEJ W STAŁOWEJ WOLI
Z DNIA

