

UCHWAŁA NR .../.../2020
RADY MIEJSKIEJ W STALOWEJ WOLI
z dnia 2020 r.

**w sprawie przystąpienia do sporządzenia zmiany Studium Uwarunkowań
i Kierunków Zagospodarowania Przestrzennego Gminy Stalowa Wola**

Działając na podstawie art. 18 ust. 2 pkt. 15 ustawy z dnia 8 marca 1990 r. o samorządzie gminnym (Dz. U. z 2020 r. poz. 713) oraz art. 9 ust. 1 i art. 27 ustawy z dnia 27 marca 2003 r. o planowaniu i zagospodarowaniu przestrzennym (Dz. U. z 2020 r. poz. 293 z późn. zm.)

uchwała się, co następuje:

§ 1

Przystępuje się do sporządzenia zmiany Studium Uwarunkowań i Kierunków Zagospodarowania Przestrzennego Gminy Stalowa Wola, uchwalonego uchwałą Nr XXXIV/483/05 Rady Miejskiej w Stalowej Woli z dnia 21 stycznia 2005 r., z późniejszymi zmianami w zakresie obszaru, o którym mowa w § 2.

§ 2

Zmiana studium dotyczy obszaru położonego przy ul. Wrzosowej w granicach oznaczonych na załączniku graficznym do niniejszej uchwały linią przerywaną koloru czerwonego.

§3

Wykonanie uchwały powierza się Prezydentowi Miasta Stalowej Woli.

§4

Uchwała wchodzi w życie z dniem podjęcia.

UZASADNIENIE

do uchwały Nr .../.../2020 Rady Miejskiej w Stalowej Woli z dnia 2020 r. w sprawie przystąpieniu do sporządzenia zmiany Studium Uwarunkowań i Kierunków Zagospodarowania Przestrzennego Gminy Stalowa Wola.

Opracowanie zmiany Studium wynika z art. 27 ustawy z dnia 27 marca 2003 r. o planowaniu i zagospodarowaniu przestrzennym (Dz. U. z 2020 r. poz. 293 z późn. zm.) zgodnie, z którym „zmiana studium lub planu miejscowego następuje w takim trybie, w jakim są one uchwalane”.

Studium uwarunkowań i kierunków zagospodarowania przestrzennego to dokument polityki przestrzennej jest diagnozą aktualnej sytuacji społeczno-gospodarczej gminy i uwarunkowań jej rozwoju, określa kierunki rozwoju przestrzennego i zasady polityki przestrzennej gminy.

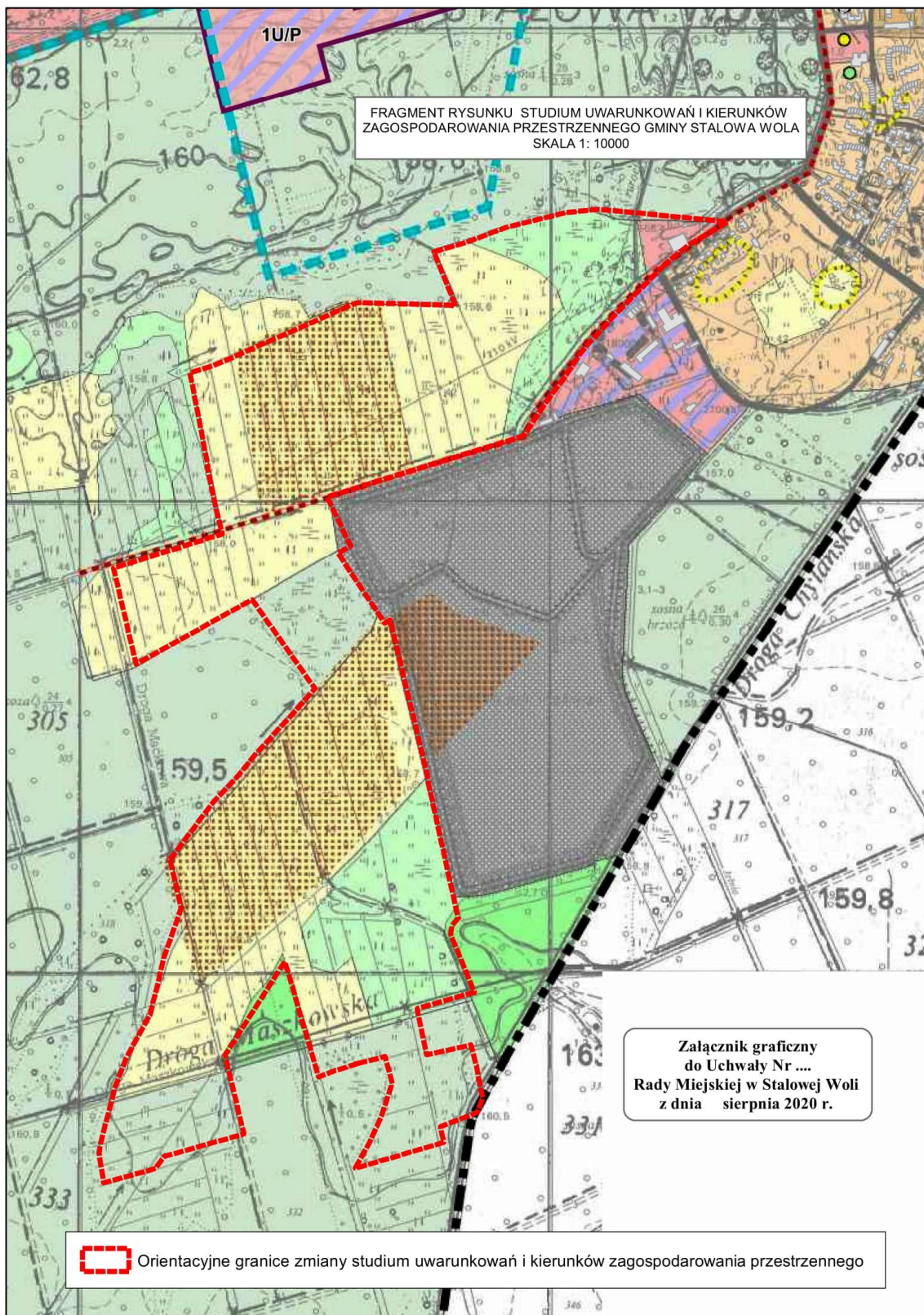
TAURON Wytwarzanie S.A. zwrócił się wnioskami o opracowanie zmiany studium oraz miejscowego planu zagospodarowania przestrzennego, w związku z planowaną inwestycją polegającą na budowie farmy fotowoltaicznej o łącznej mocy do 50MW wraz z infrastrukturą techniczną w rejonie ulicy Wrzosowej w Stalowej Woli w bezpośrednim sąsiedztwie terenu magazynowania odpadów paleniskowych.

Zgodnie z art. 10 ust. 2a ustawy o planowaniu i zagospodarowaniu przestrzennym w studium ustala się obszary, na których rozmieszczone będą urządzenia wytwarzające energię z odnawialnych źródeł energii o mocy przekraczającej 100kW wraz ze strefami ochronnymi związanymi z ograniczeniami w zabudowie oraz zagospodarowaniu i użytkowaniu terenu.

Dla umożliwienia realizacji wnioskowanej farmy fotowoltaicznej potrzeba jest dokonania zmiany w kierunkach zagospodarowania określonych w Studium uwarunkowań i kierunków zagospodarowania przestrzennego gminy Stalowa Wola i następnie opracowania miejscowego planu zagospodarowania przestrzennego.


Zgodnie z obowiązującym dokumentem obszar objęty granicami zmiany studium znajduje się generalnie w terenach rolniczych i terenach leśnych z enklawami terenów zieleni wysokiej oraz zabudowy usługowej.

Przeprowadzona ocena zależności pomiędzy miejscowym planem zagospodarowania przestrzennego a studium uwarunkowań i kierunków zagospodarowania przestrzennego gminy na etapie analizy zasadności przystąpienia do sporządzenia planu miejscowego i stopnia zgodności z ustaleniami studium wykazała, że planowane zamierzenie naruszy określone kierunki zagospodarowania w studium. Zgodnie z art. 20 ust. 1 ustawy o planowaniu i zagospodarowaniu przestrzennym „Plan miejscowy uchwała rada gminy, po stwierdzeniu, że nie narusza on ustaleń studium.”



FRAGMENT RYSUNKU STUDIUM UWARUNKOWAŃ I KIERUNKÓW ZAGOSPODAROWANIA PRZESTRZENNEGO GMINY STALOWA WOLA
SKALA 1: 10000

Załącznik graficzny
do Uchwały Nr ...
Rady Miejskiej w Stalowej Woli
z dnia sierpnia 2020 r.

 Orientacyjne granice zmiany studium uwarunkowań i kierunków zagospodarowania przestrzennego